

# Capitainer® B50

## ANVÄNDARINSTRUKTIONER

Gäller för artikelnummer: 210-0005 (En enhet) och 210-0025 (25 styck/ask)

### Avsett syfte:

Capitainer® B50 provtagningskort används för att samla in och förvara en särskild mängd blod från kapillär provtagning i form av en torkad blodfläck.

### Introduktion:

Den avsedda användaren är en person som arbetar inom hälsa- och sjukvård eller en lekman. Provet tas med fingerstick. Blodet läggs i varje inlopp på kortet uppmätt till 50 µl och förvaras i en pappersdisk. Provtagningen utförs korrekt när disken i kontrollfönstret färgas röd med blod. Locket stängs och kortet placeras sedan i den tillhörande torkpåsen. Provet kan sedan torka under transporten till laboratoriet där det analyseras.

### Levereras tillsammans med Capitainer:

Capitainer® B50 provtagningskort, Capitainer® torkpåse\*

### Rekommenderad utrustning som inte levereras tillsammans med Capitainer:

Desinfektionssvabb, engångslansett\*\*, gasväv, självhäftande bandage, provtagnings ID. Följ alltid tillverkarens instruktioner för alla material som används.

\*Inhandlas separat. \*\*Använd en kontaktaktiverad lansett med bred (1,5 mm) och djup (2 mm) punktering för att få tillräckligt med blod utan att behöva trycka eller klämma fingret.

### Produktprestanda:

Produkten ger 2 x 50 µl torkat helblodsprov från några få bloddroppar med en precision på < 2 % volym CV i området 25–55 % HCT.

### Avfall och kassering:

Alla använda material som kort, lansetter, gasbindor och desinfektionspinnar med blodrester måste hanteras och kastas säkert enligt lokala regler och bestämmelser.

### Produktförvaring och hantering:

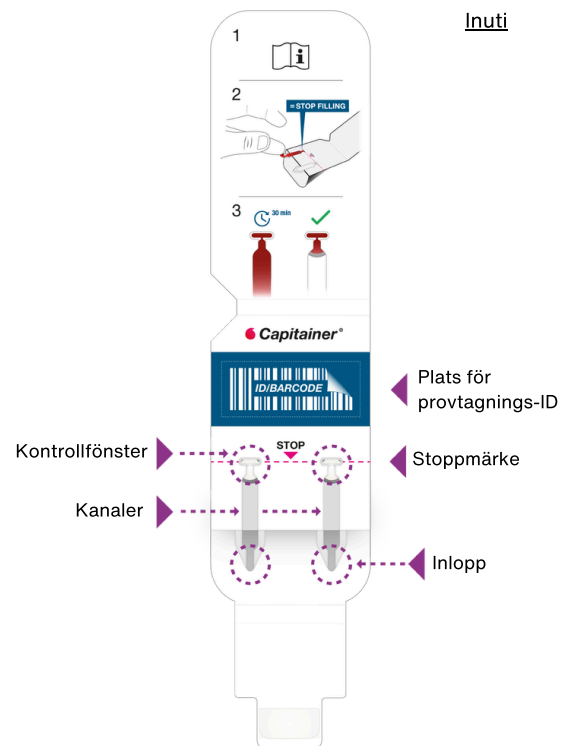
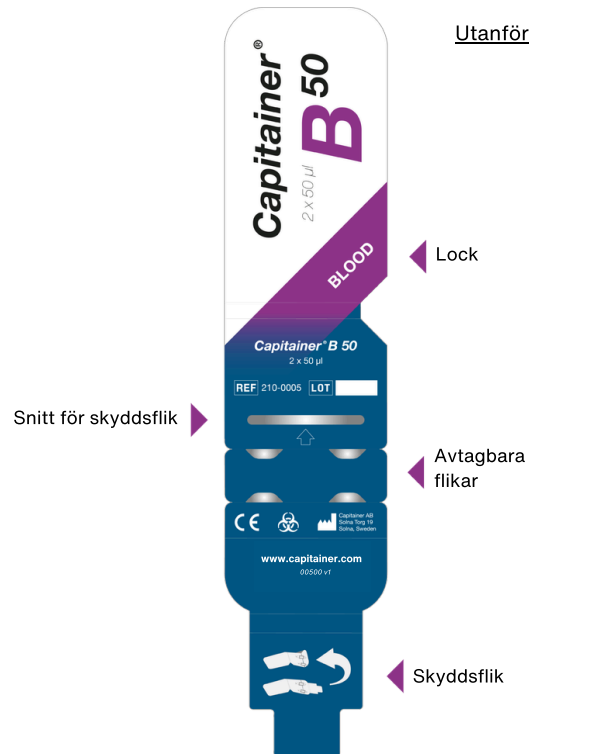
Förvaringsvillkor före användning: temperatur, 15 °C till 28 °C; relativ fuktighet, 10 % till 99 %. Undvik direkt solljus och fukt. Obrutna förpackningar kan förvaras enligt villkoren ovan till och med utgångsdatum som står på produktens förpackning.

### Transport av blodprover:

Det är laboratoriets ansvar att godkänna lämpliga transportvillkor för proverna som ska analyseras i deras laboratorium. Det rekommenderas att man använder den dedikerade torkpåsen för retur- och provtagningsleveranser för att garantera optimala torkningsvillkor. Vår pappersbaserade transportmetod har tagits fram för att minska avfall och minimera koldioxidavtrycket för dina arbetsflöden. Men för väldigt känsliga prover kan det krävas aluminiumfodrade plastpåsar och torkmedelspåsar.

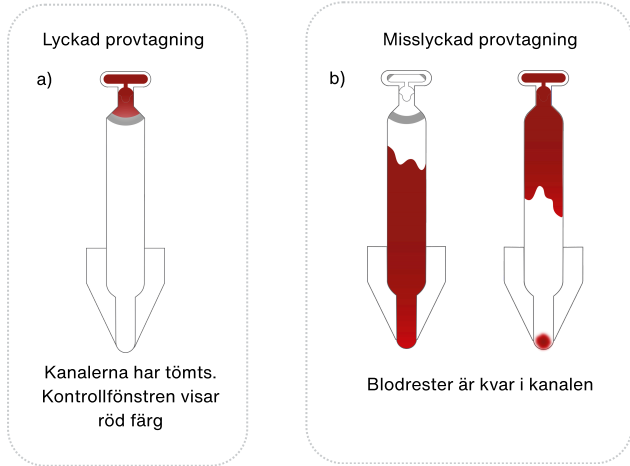
### Försiktighetsåtgärder under provtagning:

- Vidta allmänna försiktighetsåtgärder för blodprovstagning.
- Observera att flera bloddroppar kan appliceras per kanal innan stopplinjen nås. Om det appliceras fler droppar efter att stopplinjen nåts ökar risken för felaktig provtagning.
- Kontrollera att produkten inte nått utgångsdatum.
- Använd kortet inom 30 minuter från att förpackningen öppnats.
- Rör inte vid provtagningskortets kanaler innan provtagning.
- Alla allvarliga händelser som inträffat i samband med den medicintekniska produkten ska rapporteras till Capitainer AB och till kompetent myndighet för medlemsstaten där användaren och/eller patienten är bosatt.



## Provtagningsförberedelser och analys i senare led:

Vidta allmänna säkerhetsåtgärder för hantering av blod. Proverna måste vara helt torra innan de avlägsnas från kortet. Torktiden kan variera beroende på miljö, men det är vanligt med en torktid på mellan 8 till 24 timmar. Kontrollera att kontrollfönstret är fyllt med blod och att det inte finns några blodrester i kanalerna som i a) nedan:



Ta bort de avtagbara flikarna på kortets baksida så att provdiskarna blir åtkomliga. Avlägsna disken med en flat pincett eller med ett diskbortagningsinstrument. Om du tar bort diskarna manuellt med pincett ska du se till att det mesta av pappret avlägsnas: endast ett mycket tunt lager av pappersrester får bli kvar på kortet. När du samlat in provtagningsdiskarna kan du fortsätta med eluering. Valet av elueringsprotokoll och buffert beror på målanalyserna och analysplattformen i det senare ledet. Utgivna metoder för vanliga DBS-prover gäller även för Capitainers provtagningsprodukter och kan fungera som användbara riktlinjer. Läs mer på <https://capitainer.com>. Laboratoriet som utför analyserna är ansvarigt för att validera testresultat kontra gyllene standardmetoder.

## Försiktighetsåtgärder för användning i laboratorium:

- Produkten är endast godkänd för användning av färskt blod.
- För valideringsexperiment med pipetterat venöst blod används kylskåpsförvarat blod som är högst sju dagar gammalt. Värm blodet till rumstemperatur och se till att proven är välblandade innan de används på korten.
- Använd inte med frystorkade blodprodukter.
- Kontrollera att provtagningskivan är helt torr innan förvaring, användning och analys. En våt skiva kan ha svårt att släppa från kortet. Det rekommenderas att låta provtagningskivan torka under natten.

## Symboler och förklaringar:



Använd kortet inom 30 minuter från öppnad förpackning.



Kortet får inte böjas eller vridas.

**BLOOD** Blodprov.



Plats för provtagnings-ID.



Kvantitativa provtagningskort för blodprov 2 x 50 µl.

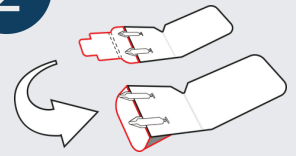
### 1



#### Innan du börjar

- Läs hela instruktionen.
- Placera alla provtagningsmaterial på bordet.
- Öppna alla förpackningar.
- Tvätta dina händer med varmt tvålsvatten tills de är riktigt varma.

### 2



#### Skapa ett ställ

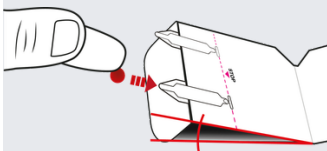
Öppna locket på provtagningskortet. Fäll tillbaka skyddsfliken och fäst det i snittet på kortets baksida för att skapa ett ställ. Placera provtagningskortet på ett bord så att inloppen är upphöjda.



Behåll kortet i den här positionen under hela provtagningsprocessen.

### 3

#### Applicering av blod



#### ⚠ Viktigt steg, läs noga!

Låt en stor bloddroppe forma sig själv. Torka av den första droppen. Närma dig spetsen för inloppet från sidan och rör vid inloppet med nästa bloddroppe. Se till att blodet verkligen kommer in i kanalen och inte lägger sig ovanpå.

### 4

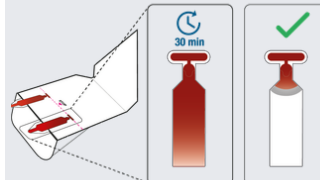


Fortsätt att applicera blod droppar tills blodet når stopplinjen. Ta bort fingret från inloppet och stoppa påfyllningen.

**Applicera inte mer blod.**

Repetera applicering av blod i den andra kanalen.

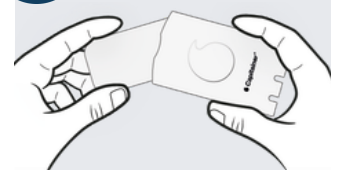
### 5



#### Provkontroll

Efter att blodet applicerats lämnas kortet på bordet. Kontrollera kortet efter 30 minuter: för en lyckad provtagning har kanalerna tömts på blod och endast kontrollfönstret är fulla med blod, som på bilden.

### 6



#### Returnera blodprovet

Om provtagningen lyckats ska provtagningskortet märkas med provtagnings-ID. Vik ut stället och säkra skyddsfliken med klistermärket i ursprungsposition. Stäng locket och placera provtagningskortet i torkpåsen. Returnera till laboratoriet.

